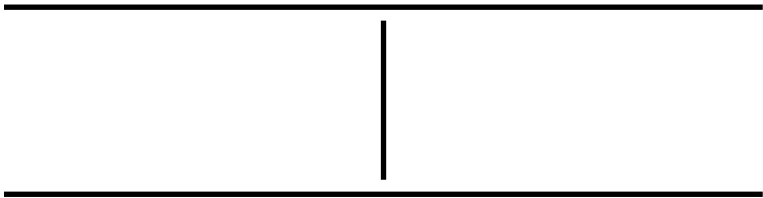


Dr Brown's

natural flow®



HANDKOLF



Gebruikersdoel

Voor vrouwen die moedermelk produceren, om melk uit hun borsten te kolven, als aanvulling op het geven van borstvoeding.

Tenzij anders geadviseerd door je zorgverlener, kun je het beste wachten totdat je borstvoedingsroutine is ingesteld (ongeveer 4 weken) voordat je begint met kolven. Als je vanwege een medische of niet-medische reden uitsluitend kolft, adviseren wij je te overleggen met je zorgverlener over het beste moment om te beginnen met kolven.

Productbeschrijving

De handmatige borstkolf van Dr. Brown's® is een handkolf voor persoonlijk gebruik die twee kolfmethoden biedt en geschikt is voor enkelzijdig kolven

GELIEVE DEZE KOLF NIET TE RETOURNEREN AAN DE
DETAILHANDELAAR

Als u problemen ondervindt met uw Dr. Brown's kolf, neem dan contact op met de klantenservice van Dr. Brown's telefoonnummer: 0229 – 285999 of via mail naar info@drbrowns.nl

Inhoudsopgave

Veiligheidsinformatie	2
Onderdelen handkolf	3
Reiniging	3
Montage	4
Gebruik van de borstkolf	5-6
Bewaren, ontdooien en voeden.....	7

VEILIGHEIDSINFORMATIE

Lees voordat je dit product gebruikt alle instructies goed door.

WAARSCHUWING: Lees deze VOLLEDIGE Instructiehandleiding om vertrouwd te raken met de kenmerken van het product voordat je het gebruikt. Indien dit product niet op een juiste, veilige en verantwoorde manier wordt gebruikt, kan dit leiden tot verwondingen of beschadiging van het product of andere bezittingen. Dit product is niet bedoeld voor gebruik door kinderen. Gebruik het apparaat niet met niet-compatibele onderdelen. Deze handleiding bevat instructies voor veiligheid, bediening en onderhoud. Voor een juiste werking en om beschadiging of ernstige verwondingen te voorkomen is het essentieel om voorafgaand aan montage of gebruik alle instructies en waarschuwingen in de handleiding te lezen.

BELANGRIJKE GEHEUGENSTEUNTJES:

- Plastic flessen en onderdelen worden breekbaar wanneer ze bevroren zijn en kunnen breken wanneer ze vallen. Behandel flessen of bevroren melk met voorzichtigheid.
- **VRIES GLAZEN FLESSEN NIET IN**
- Flessen en onderdelen kunnen beschadigd raken wanneer ze verkeerd worden behandeld, bijv. bij vallen, te strak dichtdraaien of omgooien.
- Behandel flessen en onderdelen met de juiste voorzichtigheid.
- Gebruik de moedermelk niet wanneer de flessen of onderdelen beschadigd zijn.
- Was je handen grondig met zeep en water voordat je de borstkolf en borsten aanraakt, en voorkom dat je de binnenkant van de flesjes of deksels aanraakt.
- Verwijder en was alle onderdelen die in contact komen met de moedermelk onmiddellijk na gebruik, om het opdrogen van moedermelkresten en de groei van bacteriën te voorkomen. Controleer voor gebruik altijd of het borstschild, de connector, het ventiel en het membraan schoon zijn.
- Gebruik alleen drinkbaar kraanwater of flessenwater om je borstkolf en de onderdelen te reinigen.

WAARSCHUWING!

Om gezondheidsrisico's en de kans op verwondingen te voorkomen:

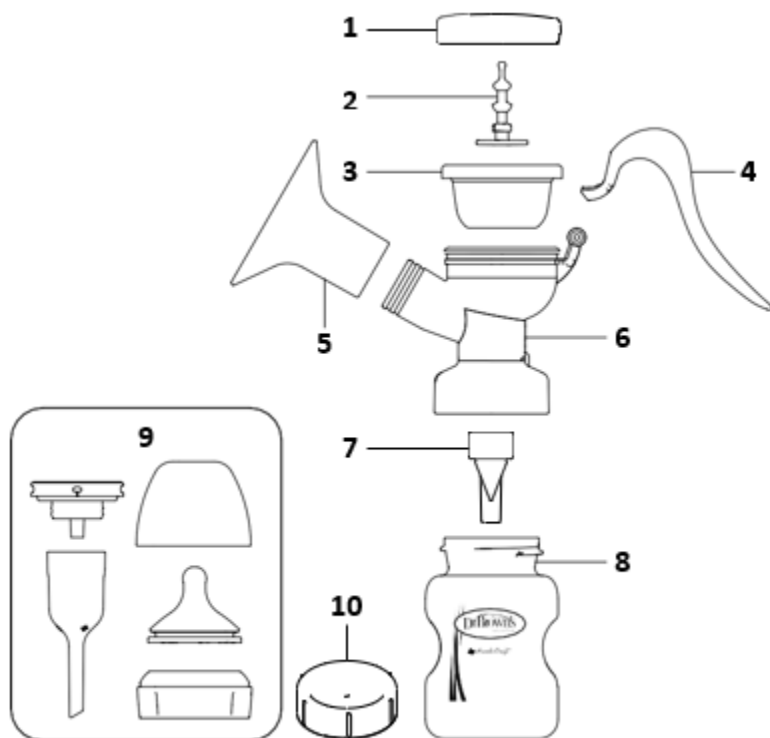
- Dit product is uitsluitend bedoeld voor gebruik door één gebruiker en mag niet door meerdere personen worden gebruikt.
- Rijd niet tijdens het kolven.
- Gebruik het product niet tijdens de zwangerschap, omdat kolven weeën kan oproepen.
- Reinig en ontsmet voorafgaand aan het eerste gebruik alle onderdelen die in contact komen met je borst en moedermelk.
- Reinig na elk gebruik alle onderdelen die in contact komen met je borst en moedermelk.
- Berg de onderdelen niet nat of vochtig op, want hierdoor kan schimmel ontstaan.
- Inspecteer voor elk gebruik alle betreffende onderdelen.
- Ga **NIET** door met kolven wanneer er na twee opeenvolgende kolfsessies geen resultaat is bereikt.
- Hoewel het mogelijk is dat je wat ongemak ervaart bij het eerste gebruik van een borstkolf, mag het gebruik van een borstkolf geen pijn veroorzaken.
- Als je ongemak ervaart aan de basis van de tepel doordat het borstschild over je borstweefsel wrijft, stop dan met het gebruik en neem contact op met je zorgverlener of lactatiekundige.
- Neem voor hulp bij de juiste maatvoering en het comfort van het borstschild contact op met een zorgverlener of lactatiekundige, of bel de klantenservice van Dr. Brown's telefoonnummer: 0229 – 285999 of via mail info@drbrowns.nl.

- Neem contact op met je zorgverlener of lactatiekundige als je slechts weinig of geen melk kunt kolven of als het kolven pijnlijk is.
- Probeer niet te kolven met een vacuümniveau dat te hoog en oncomfortabel (pijnlijk) is. Pijn veroorzaakt mogelijk letsel van borst en tepel en kan de melkproductie verminderen.
- Ontdooi ingevroren moedermelk niet in de magnetron of in een pan met kokend water.
- Verwarm moedermelk niet in de magnetron. Verwarmen in de magnetron kan ernstige brandwonden aan de mond van de baby veroorzaken door 'hete plekken' in de melk die tijdens het magnetrongebruik ontstaan. (Verwarmen in de magnetron kan ook de samenstelling van moedermelk veranderen.)

BEWAAR DEZE INSTRUCTIES

ONDERDELEN HANDKOLF

1. 1x Membraandop
2. 1x Moduspen
3. 1x Membraan
4. 1x Handgreep
5. 1x SoftShape siliconen borstschild
6. 1x Pompconnector
7. 1x ventiel
8. 1x Fles 150 ml met brede hals
9. 1x Options+ onderdelen fles met brede hals
10. 1x Brede afdekdop
1x Reinigingsborsteltje
1x Instructies voor fles



REINIGEN

Reinig en steriliseer VOOR HET EERSTE GEBRUIK en NA ELK GEBRUIK alle kolfonderelementen die in contact komen met moedermelk:



SoftShape
Siliconen borstschild



Pompcconnector



Ventiel



Brede halsfles

1. Demonteer de borstkolf volgens stappen op de volgende pagina.
2. Spoel moedermelkresten af onder koud stromend water.
3. Dompel alle onderdelen in warm water met zeep en laat ze enkele minuten weken.
4. Gebruik een doek of zachte borstel om alle onderdelen te reinigen.
5. Spoel de onderdelen af onder koud stromend water totdat alle zeep is verwijderd.
6. Was alle onderdelen ook regelmatig in het bovenste rek van de vaatwasser.
7. Leg kleine onderdelen op een schone handdoek of rek om ze aan de lucht te laten drogen.*
8. Ontsmet/steriliseer de onderdelen voor elk gebruik.

*Alle onderdelen moeten volledig droog zijn voordat ze worden opgeborgen, om de groei van bacteriën en schimmel te voorkomen. Bewaar de schone en droge borstkolf in een tas of zak tot het volgende gebruik.

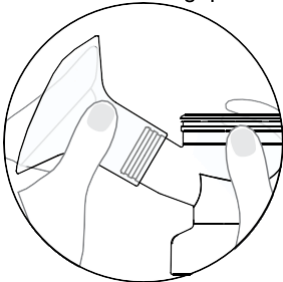
- Onderdelen kunnen worden gesteriliseerd in de magnetron- of elektrische sterilisatoren of water dat gekookt heeft.
- Laat de onderdelen afkoelen na het wassen in de vaatwasser of na sterilisatie. Behandel de onderdelen voorzichtig.

MONTAGE

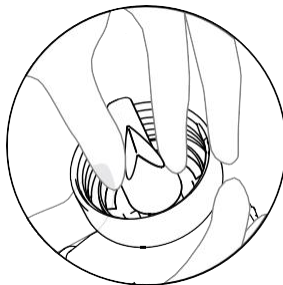
Was je handen voordat je de borstkolf aanraakt en monteert.

ZORG DAT ALLE ONDERDELEN SCHOON EN GESTERILISEERD ZIJN. LAAT DE ONDERDELEN AFKOELEN EN BEHANDEL ZE VOORZICHTIG.

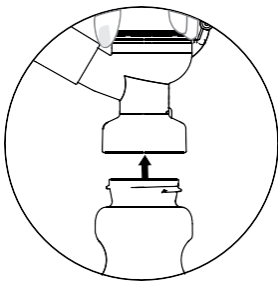
1. Plaats het SoftShape siliconen borstschild over de hals van de kolfconnector. Zorg dat het schild in beide ringen van de connectorhals is geplaatst.



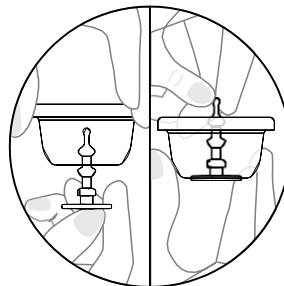
2. Bevestig het ventiel op de onderkant van de kolfconnector, en zorg dat het volledig is aangedrukt. Zorg dat de ventielopening volledige geopend kan worden.



3. Draai de fles op de connector



4. Trek de moduspen door de onderkant van het membraam totdat deze op zijn plek vastklikt



5. Bevestig het membraan op de bovenkant van de kolfconnector en zorg dat het lipje vlak over de rand ligt, volledig eromheen



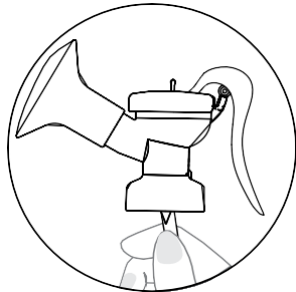
6. Haak het uiteinde van de handgreep aan de moduspin en druk het midden van de handgreep stevig op het scharnier van de borstkolfconnector.



7. Plaats de membraandop over het membraan en klik de dop vast om het membraan stevig vast te maken.



8. Om de borstkolf te demonteren volg je alle stappen in omgekeerde volgorde. Trek aan het lipje van het ventiel om het te verwijderen. **TREK NIET AAN HET VENTIEL.**



GEBRUIK VAN DE BORSTKOLF

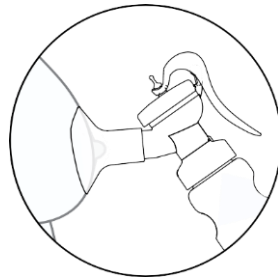
Was je handen voorafgaand aan het kolven grondig met warm water met zeep. Controleer of alle onderdelen van de borstkolf schoon zijn – **INDIEN DE ONDERDELEN NIET SCHOON ZIJN, VOLG DAN DE INSTRUCTIES VOOR HET REINIGEN.** Bekijk het siliconen borstschild, membraan en eendenbekventiel goed om te controleren of je tekenen van slijtage of schade ziet. De zuigkracht kan afnemen als onderdelen beschadigd zijn of niet goed zijn gemonteerd. Neem contact op met de klantenservice van Dr. Brown's of je lokale distributeur voor meer informatie.

Probeer geen moedermelk te kolven als het vacuümniveau pijn veroorzaakt. Dit kan leiden tot letsel aan tepels en/of borsten en problemen bij het kolven. Neem contact op met je zorgverlener als je slechts minimale hoeveelheden melk kunt kolven of als het kolven pijnlijk is, op welke manier dan ook.

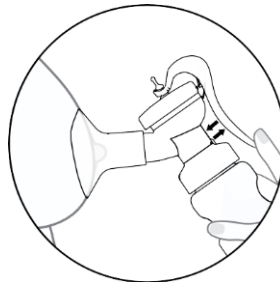
1. Begin met kolven in de Toeschietreflexmodus – daarbij ligt de handgreep in de bovenste uitsparing van de moduspin.



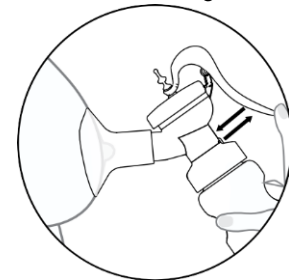
2. Centreer de tepel in het midden van het SoftShape™ siliconen borstschild en plaats het schild over de borst.



3. Begin te kolven met korte en snelle bewegingen. Dit is een nabootsing van de manier waarop de baby snel zuigt om het toeschieten te stimuleren.

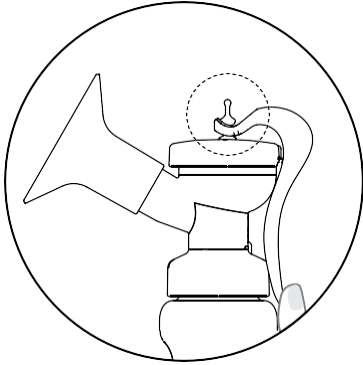


4. Zodra de toeschietreflex is opgewekt en de melk zichtbaar uit de tepel stroomt, schakel je over naar de Afkolfmodus. Maak langere en langzamere bewegingen om de meer ontspannen fase van zuigen van de baby na te bootsen. Ga door met kolven totdat de borst leeg is.

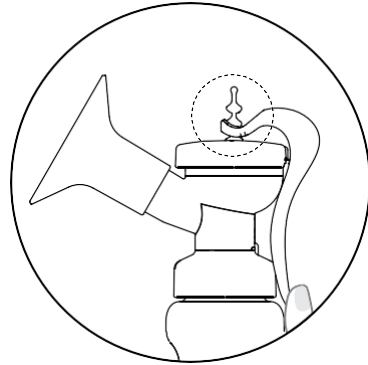


GEBRUIK VAN DE BORSTKOLF

Positie Toeschietreflexmodus



Positie Afkolfmodus



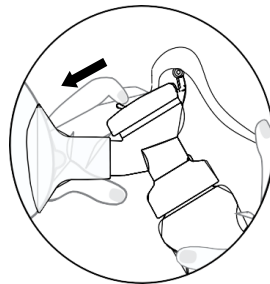
Toeschietreflexmodus en Afkolfmodus

De Toeschietreflexmodus werkt via de bovenste uitsparing in de moduspin; De Afkolfmodus werkt via de onderste uitsparing in de moduspin. Om tijdens het kolven over te schakelen naar de Afkolfmodus:

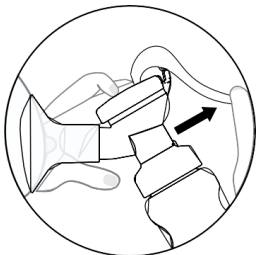
1. Laat de borstkolf over de borst zitten en laat de handgreep los.



2. Gebruik de hand waarmee je niet kolft om de moduspin naar je toe te trekken.



3. Houd de moduspin vast en gebruik de hand waarmee je kolft om de handgreep weg te trekken van de borstkolf.



4. Laat de moduspin los zodat deze in de onderste uitsparing van de handgreep haakt. Start opnieuw met kolven.



BEWAREN, ONTDOOIEN EN VOEDEN

Richtlijnen zijn voor thuisgebruik.

Volg voor gebruik in het ziekenhuis de richtlijnen van het ziekenhuis.

Gebruik de volgende richtlijnen voor het bewaren van moedermelk.

Door de aanbevolen technieken voor bewaren en bereiden te volgen, kunnen moeders die borstvoeding geven en verzorgers van zuigelingen en kinderen die borstvoeding krijgen de veiligheid en kwaliteit van de afgekolfdde moedermelk behouden voor de gezondheid van de baby. Dit zijn algemene richtlijnen voor het bewaren van moedermelk bij verschillende temperaturen. Verschillende factoren (hoeveelheid melk, kamertemperatuur tijdens het kolven, temperatuurschommelingen in de koelkast en vriezer, hygiëne van de omgeving) kunnen van invloed zijn op hoe lang moedermelk veilig kan worden bewaard.

	Bewaarlocaties en temperaturen		
Type moedermelk	Aanrecht (25°C of kouder) (kamer-temperatuur)	Koelkast (4°C)	Diepvries (-18°C of kouder)
Vers gekolfd	Tot 4 uur	Tot 4 dagen	Binnen 6 maanden is het beste Tot 12 maanden is acceptabel
Ontdooid, eerder ingevroren	1-2 uur	Tot 1 dag (24 uur)	Vries moedermelk nooit opnieuw in nadat het is ontdooid
Restjes van een voeding (baby heeft de fles niet leeggedronken)	Gebruik binnen 2 uur nadat je klaar bent met voeden		

Richtlijnen voor het bewaren van moedermelk van het Center for Disease Control and Prevention ('CDC'); Proper Storage and Preparation of Breast Milk | Breastfeeding | CDC
[Proper Storage and Preparation of Breast Milk | Breastfeeding | CDC](#)

BEWAREN

- Markeer de moedermelk met datum en naam van de baby wanneer je deze meegeeft naar het kinderdagverblijf.
- Bewaar de melk niet in de deur van de koelkast of vriezer.
- Vries de melk in kleine hoeveelheden van 2 tot 4 kopjes (60-120 ml) in om verspilling tijdens het opwarmen te voorkomen.
- Moedermelk zet uit als het bevroren is. Laat een beetje ruimte over aan de bovenkant van het bewaarflesje.
- Als je niet van plan bent om de melk binnen vier dagen na het kolven te gebruiken, moet je deze direct invriezen.

ONTDOOIEN

- Ontdooi en gebruik altijd eerst de oudste melk.
- Ontdooi melk onder warm stromend water, in een bak met warm water, 's nachts in de koelkast of in de flessenwarmer voor moedermelk.
- Ontdooi melk nooit in de magnetron. Magnetrongebruik vernietigt de voedingsstoffen die de baby nodig heeft; bovendien kunnen 'hete plekken' die tijdens magnetrongebruik in de melk ontstaan de mond van de baby verbranden.
- Gebruik melk binnen 24 uur na ontdooien.
- Gebruik ontdooide of verwarmde melk binnen twee uur.
- Vries ontdooide melk nooit opnieuw in.

VOEDEN

- Om moedermelk te verwarmen, houd je het afgesloten bewaarflesje onder warm stromend water, in een bak met warm water of in de flessenwarmer voor moedermelk.
- Verwarm geen melk op het fornuis of in de magnetron.
- Test de temperatuur voordat je de melk aan je baby geeft door een paar druppels op de binnenkant van je pols te doen.
- Zwenk om het vet weer door de melk te mengen.
- Overgebleven melk mag na twee uur niet meer worden gebruikt.
- Lees voor meer informatie over voeden met de Options+™ fles van Dr. Brown's® de meegeleverde instructies voor de fles.

TIPS EN PROBLEMEN OPLOSSEN

Het geven van borstvoeding en kolven zijn unieke ervaringen voor borstvoedende moeders. Lees de tips hieronder voordat je begint met kolven.

- De kans dat het kolven goed verloopt, is groter wanneer moeders ontspannen zijn en aan hun baby denken.
- Begin niet met kolven wanneer je gehaast bent.
- Efficiënt kolven vraagt geduld en oefening van moeders.
- Moeders die regelmatig kolven, raken eraan gewend, wat kan zorgen voor een snellere toeschietreflex en een grotere melkstroom.
- Elke moeder is anders. Sommige ervaren een snelle toeschietreflex en andere niet. Sommige moeders kunnen bij de eerste poging kolven en andere niet.
- Laat je niet ontmoedigen als het bij je eerste poging nog niet lukt om melk af te kolven. Neem gewoon een pauze en probeer het later opnieuw.
- Laat je niet ontmoedigen als je slechts een kleine hoeveelheid melk kunt kolven. Dit komt vaak voor, vooral bij de eerste pogingen.
- Consequent kolven, naast het geven van borstvoeding, kan in de loop van de tijd helpen je melkstroom te stimuleren.
- Een warm kompres of een warm bad/warme douche kan helpen de melkstroom te stimuleren.
- Het belangrijkste is dat het kolven een comfortabele ervaring moet zijn. Als je pijn of ongemak voelt tijdens het kolven, neem dan contact op met een lactatiekundige of je zorgverlener.

PROBLEMEN OPLOSSEN

- Om je borstkolf te laten werken zoals ontworpen, moeten alle onderdelen correct worden gemonteerd. Zorg dat alle onderdelen goed op elkaar aansluiten.
- Zorg dat het borstschild gecentreerd is rond je tepel wanneer je het schild op je borst plaatst.
- Plaats de borstkolf strak genoeg over je borst om een volledige afdichting rondom je borst te vormen, maar niet te strak, want dit kan de melkstroom belemmeren.
- Zorg dat je een lichte zuigkracht op je borst voelt wanneer je de handgreep indrukt.
- Als je persoonlijke ondersteuning nodig hebt met je borstkolf, of als er onderdelen

kwijtgeraakt of beschadigd zijn, neem dan contact op met de klantenservice van Dr. Brown's telefoonnummer: 0229 – 285999 of via mail