

Dr. Brown's Sterilisator met droogfunctie

Gebruiksaanwijzing

LEES EN BEWAAR DEZE BELANGRIJKE VEILIGHEIDSINSTRUCTIES VOORDAT U DIT APPARAAT GEBRUIKT.

Deze handleiding bevat instructies voor veiligheid, bediening en onderhoud. Het is essentieel om voor gebruik en/of installatie de handleiding te lezen en de instructies en waarschuwingen op te volgen, om het apparaat correct te bedienen en schade en/of ernstig letsel te voorkomen.

BELANGRIJKE VEILIGHEIDSINSTRUCTIES:

- Lees alle instructies.
- Het niet correct bedienen van het product kan leiden tot schade aan het product, persoonlijke eigendommen en/of ernstig letsel veroorzaken.
- Dit product is niet bedoeld voor gebruik door kinderen.
- Haal het apparaat niet uit elkaar en gebruik het apparaat niet met andere componenten dan welke door de fabrikant zijn geplaatst.
- Geen hete oppervlakken aanraken. Gebruik de handgrepen of knoppen.
- Ter bescherming tegen elektrische schokken mag het snoer of de stekker niet in aanraking komen met water of andere vloeistof.
- Toezicht is nodig wanneer een apparaat wordt gebruikt door/of in de buurt van kinderen. Houd het apparaat en het snoer buiten bereik van kinderen.
- Haal de stekker uit het stopcontact wanneer het apparaat niet in gebruik is, en voordat u het schoonmaakt. Laat afkoelen alvorens de onderdelen te verwijderen.
- Gebruik geen apparaat met een beschadigd snoer of stekker of nadat het apparaat beschadigd is op enige wijze, of storingen zijn opgetreden. Neem in dat geval contact op met uw leverancier.
- Het oppervlak van het verwarmingselement is na gebruik onderhevig aan restwarmte.
- Het gebruik van accessoires die niet door de fabrikant zijn aanbevolen, kan verwondingen veroorzaken.
- Niet buitenshuis gebruiken.
- Laat het snoer niet over de rand van een tafel of aanrecht hangen en laat het niet in aanraking komen met hete oppervlakken.
- Plaats het niet op of bij een hete gas- of elektrische brander of in een verwarmde oven.
- Uiterste voorzichtigheid moet in acht worden genomen als het apparaat met hete vloeistof wordt bewogen.
- Voor de bediening steekt u de stekker in het stopcontact. Zet de controle op 'off', alvorens u de stekker uit het stopcontact haalt.
- Gebruik het apparaat niet voor andere doeleinden dan het beoogde gebruik.



- Een kort netsnoer is gebruikt om het risico te verminderen van verstrikt raken in of struikelen over een lang snoer.
- Langere verlengsnoeren mogen worden gebruikt wanneer zorg wordt betracht bij het gebruik ervan.
- Als een langer verlengsnoer wordt gebruikt, zorg er dan voor dat het verlengsnoer voldoet aan de veiligheidsvoorschriften. Het verlengsnoer moet een geaarde 3-aderige kabel zijn.
- Dompel het apparaat of snoer nooit in water.
- Tijdens het gebruik bevat de sterilisator warm water. Wees voorzichtig om morsen of spatten te voorkomen bij het verwijderen van de inhoud.
- Dit apparaat heeft een gepolariseerde stekker (één pin is breder dan de andere). Dit vermindert het risico op een elektrische schok. De stekker past in het stopcontact op slechts één manier. Als de stekker niet volledig in het stopcontact past, draai de stekker dan. Als het nog steeds niet past, neem dan contact op met een elektricien. Probeer in geen geval de stekker te wijzigen.
- Dit apparaat is uitsluitend bedoeld voor huishoudelijk gebruik.
- Als het netsnoer beschadigd is, moet het worden vervangen door de fabrikant, diens service tussenpersoon of een vergelijkbaar gekwalificeerd persoon om gevaar te vermijden.

WAARSCHUWING: Gebruik deze sterilisator niet anders dan voor bedoeld gebruik om mogelijk letsel te voorkomen.



Dank u voor het kopen van de Dr. Brown's Sterilisator met droogfunctie. Deze is ontworpen en ontwikkeld voor ouders en andere zorgverleners om babyflessen en onderdelen van Dr. Brown's te steriliseren voordat u uw baby voedt. Dit apparaat werkt door middel van omzetting van water in stoom, die de meest voorkomende huishoudelijke ziektekiemen doodt. Het biedt plaats aan maximaal zes babyflessen van Dr. Brown's en alle bijbehorende onderdelen. De stoomsterilisator is ook geschikt voor de meeste andere merken babyflessen. De unit kan ook worden gebruikt om andere accessoires te steriliseren zoals fopspenen, bijtringen, speelgoed, bekers, keukengerei en borstkolf onderdelen. Deze moeten kokend water kunnen verdragen om in deze unit te worden gesteriliseerd. Als ouders weten we hoe belangrijk het welzijn van uw baby is, en dit apparaat helpt u om de flesjes en andere (voedings)materialen van uw baby steriel te maken.

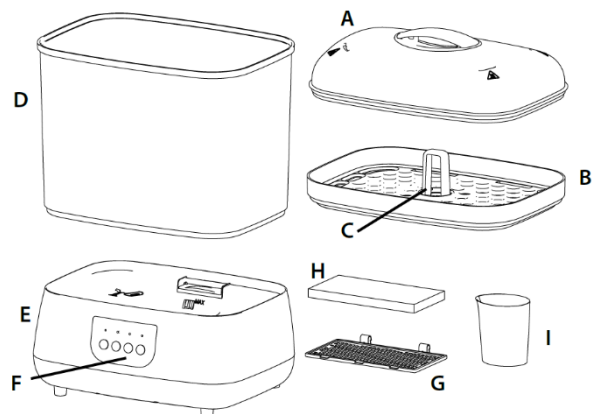
Lees alle instructies, inclusief de **BELANGRIJKE VOORZORGSMATREGELEN** voordat u uw nieuwe Dr. Brown's sterilisator met droogfunctie voor de eerste keer in gebruik neemt.

Een exemplaar van deze handleiding is ook online beschikbaar op <https://www.dr browns.nl/klantenservice/handleidingen/>

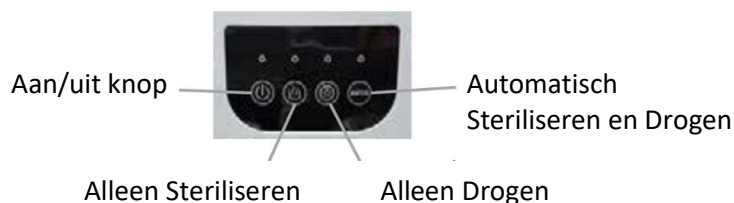
BELANGRIJK: Giet water in het apparaat voordat u het inschakelt.

Onderdelen:

- A. Deksel
- B. Tray voor onderdelen
- C. Uitneembaar handvat
- D. Onderste bak
- E. Basis
- F. Bedieningspaneel
- G. Filterafdekking
- H. HEPA-filter
- I. Maatbeker



Bedieningspaneel



GEBRUIKERSINSTRUCTIES:

1. Het is belangrijk dat alle flessen, spenen en accessoires schoongemaakt, droog en leeg zijn alvorens u ze in het apparaat legt.
2. Zet het apparaat op een vlak oppervlak en buiten het bereik van kinderen. Verwijder het onderste rek, de bak en het deksel van de basis.
3. Vul de maatbeker tot 110 ml met GEDESTILLEERD water en giet het water OP DE ROESTVRIJ STALEN WARMTEPLAAT in de basis.
OPMERKING: OVERSCHRIJD NIET de aanbevolen hoeveelheid water. LET OP: Kraanwater en fleswater bevatten mineralen die de levensduur van het apparaat verkorten. Bij schade door gebruik van niet-gedestilleerd water vervalt de garantie.
4. Plaats het onderste rek op de basis en plaats de flessen met de opening naar beneden over de ringen van het onderste rek. Plaats de flesaccessoires (bijv. speen, kraag, dop, enz.) op het dienblad.

OPMERKING:

- 1) Zie afbeelding A tot en met H voor voorgestelde lay-outopties. Zowel flessen met smalle hals als flessen met brede hals worden getoond.
- 2) Plaats altijd het onderste rek op de basis terug voordat u de sterilisator aanzet.

5. Stapel de bak op het onderste rek en plaats het deksel op de bak. Zorg ervoor dat het deksel geheel aansluit.

6. Sluit het netsnoer aan op een stopcontact en druk op de aan / uit-knop.

OPMERKING: Als de sterilisator is ingeschakeld, piept het apparaat en gaat het indicatielampje boven de aan / uit-knop branden. Kies de gewenste functie volgens de instructies op pagina 4 en 5.

ALLEEN STERILISEREN FUNCTIE:

7. Voer stap 1 - 6 uit zoals beschreven op pagina 4, en druk vervolgens eenmaal op de knop 'Alleen steriliseren'. Het apparaat piept één keer en de sterilisatiecyclus begint.

8. Wanneer de sterilisatiecyclus is voltooid, piept het apparaat vijf keer en schakelt de sterilisator automatisch uit.

OPMERKING:

- 1) Om de onderdelen goed te laten afkoelen wacht u 10 minuten alvorens u de flessen en/of onderdelen uit het apparaat verwijdert.
- 2) De sterilisatiecyclus duurt ongeveer 9 minuten, maar kan variëren met de hoeveelheid water dat is toegevoegd, het aantal items dat moet worden gesteriliseerd en andere omgevingsfactoren. Als er onvoldoende water wordt toegevoegd, piept het apparaat vijf keer om u eraan te herinneren dat de sterilisatietijd mogelijk onvoldoende is om de flessen en accessoires te desinfecteren. Tevens zal het indicatielampje gaan knipperen. Wacht 10 minuten om het apparaat te laten afkoelen en druk op de aan / uit-knop om het apparaat te resetten. Herhaal vervolgens stap (7) en (8) zoals hierboven beschreven. Als er geen actie wordt ondernomen, knippert het indicatielampje 2 uur waarna het apparaat automatisch wordt uitgeschakeld. LET OP: Raak het deksel, de bak en het onderste rek niet aan tijdens het steriliseren, aangezien deze oppervlakken heet worden.



ALLEEN DROGEN FUNCTIE:

9. Druk op de aan / uit-knop en druk vervolgens eenmaal op de knop 'Alleen drogen'. Het apparaat piept één keer en de droogcyclus begint.

10. Als de droogcyclus is voltooid, piept het apparaat vijf keer en schakelt de sterilisator automatisch uit.

OPMERKING: deze cyclus duurt ongeveer 45 minuten.

AUTOMATISCH STERILISEREN / DROGEN FUNCTIE:

11. Voer stap 1 - 6 uit zoals beschreven op pagina 4, en druk vervolgens één keer op de knop 'Automatisch steriliseren / Drogen'. Het apparaat piept één keer en de sterilisatiecyclus begint.

12. Wanneer de sterilisatiecyclus is voltooid, begint de droogcyclus automatisch. De droogcyclus duurt ongeveer 45 minuten. LET OP: Als het apparaat overschakelt van de sterilisatie- naar de droogcyclus, zal er een grote stoomafgifte te zien zijn wanneer de ventilator wordt ingeschakeld. Houdt voldoende afstand van het apparaat terwijl deze cyclus bezig is.

13. Als de droogcyclus is voltooid, piept het apparaat 5 keer en wordt de sterilisator automatisch uitgeschakeld.

OPMERKING:

- 1) Als er onvoldoende water wordt toegevoegd, piept het apparaat 5 keer om u eraan te herinneren dat de sterilisatietijd mogelijk onvoldoende is om de flessen en accessoires te steriliseren. Tevens zal het indicatielampje gaan knipperen. Druk op de aan / uit-knop om het apparaat te resetten en herhaal de stappen 11 - 13. Als er geen actie wordt ondernomen, knippert het indicatielampje 2 uur waarna het apparaat automatisch wordt uitgeschakeld.
- 2) Elke cyclus kan op ieder moment worden gestopt door op de aan / uit-knop te drukken.

LET OP: Als het nodig is om water uit de basis af te voeren, GIET ALTIJD VAN U AF, zoals aangegeven met het symbool op de basis.





Afbeelding A. Plaatsing van smalle flessen



Afbeelding B. Plaatsing van smalle ventpijpjes



Afbeelding C. Plaatsing van smalle onderdelen (spenen, ringen, doppen, ventdopjes)



Afbeelding D. Plaatsing van brede ventpijpjes



Afbeelding E. Plaatsing van brede flessen



Afbeelding F. Plaatsing van brede afdekdoppen (2 doppen bodem, 4 doppen bovenop)



Afbeelding G. Plaatsing van brede onderdelen (spenen, ringen, doppen, ventdopjes)



Afbeelding H. Plaatsing van fopsenen en bijtringen

